

# SDK – Fachtagung

## Herausforderung des Arbeitsmarktes einer Grenzregion

Mario Jametti

Direktor IRE, Università della Svizzera italiana

Locarno, 12.05.2022

# Das Tessin – unsere Sonnenstube

- Seit 1803 in der Eidgenossenschaft
- Ca. 350'000 Einwohner (330'000 im 2010)
- Einer der wenigen Kantone mit stabiler/rückläufiger Bevölkerung
- Altersquotient (2020) 36.1 (CH 30.7) → Der “älteste” Kanton in der CH



# Der Arbeitsmarkt einer (periferen) Grenzregion I

- Das Tessin ist kein ökonomisches Zentrum wie etwa Basel und Genf
- Das Tessin ist im Einzugsbereich von Mailand und Zürich → Greater Zurich Area
- 235'000 Arbeitsplätze, 39'000 Firmen:
  - Über 80% im tertiären Sektor
  - Fast 90% mit weniger als 10 Angestellten

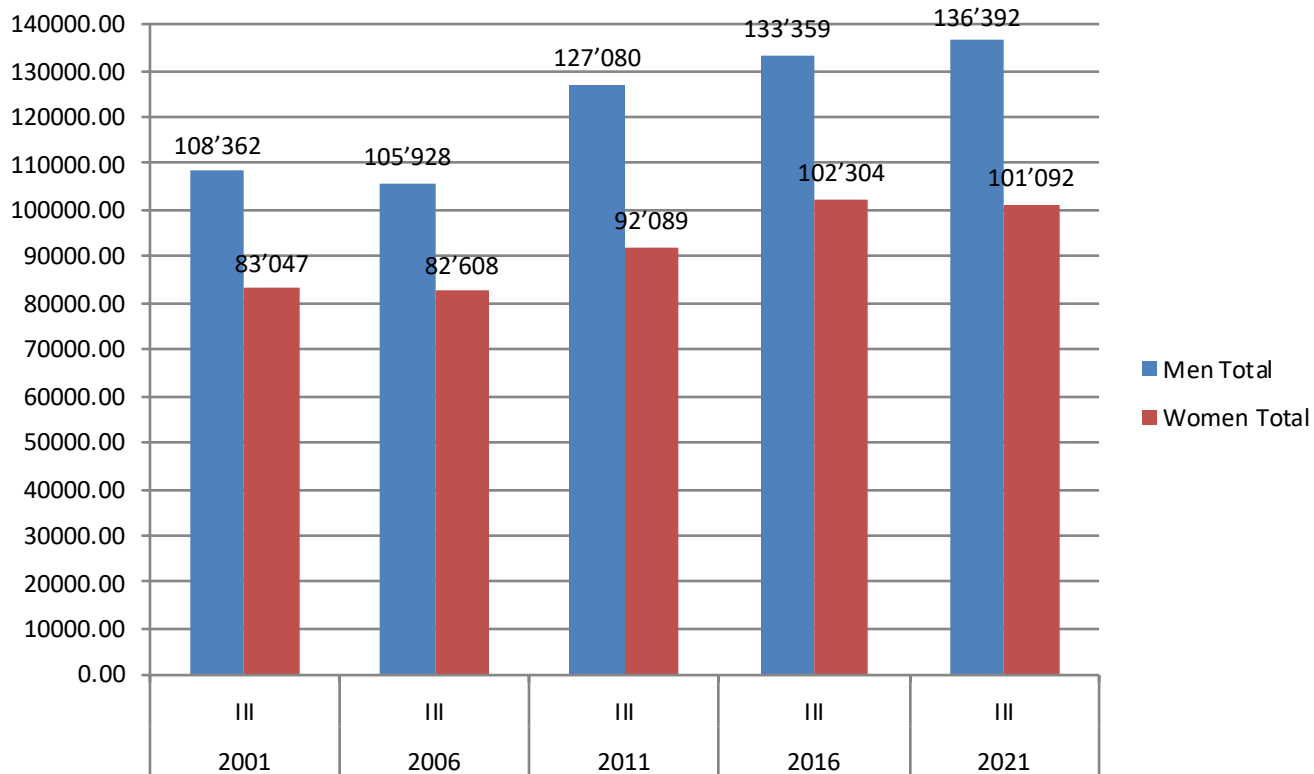
# Der Arbeitsmarkt einer (periferen) Grenzregion

## II

	Schweiz	Tessin	Varese	Como	Lombardei
Total Employed	5'213'143	230'662	238'576	177'301	4'196'638
Manufacturing and production	1'098'686	51'830	102'688	66'872	1'286'697
Service sector	4'114'457	178'832	135'888	110'429	2'909'941
% Manufacturing and production	21.08%	22.47%	43.04%	37.72%	30.66%
% Service sector	78.92%	77.53%	56.96%	62.28%	69.34%

# Positive Entwicklung der Arbeitsplätze

- Aber: nur etwa 48% der Frauen sind aktiv im Arbeitsmarkt, gegenüber 60% in der CH



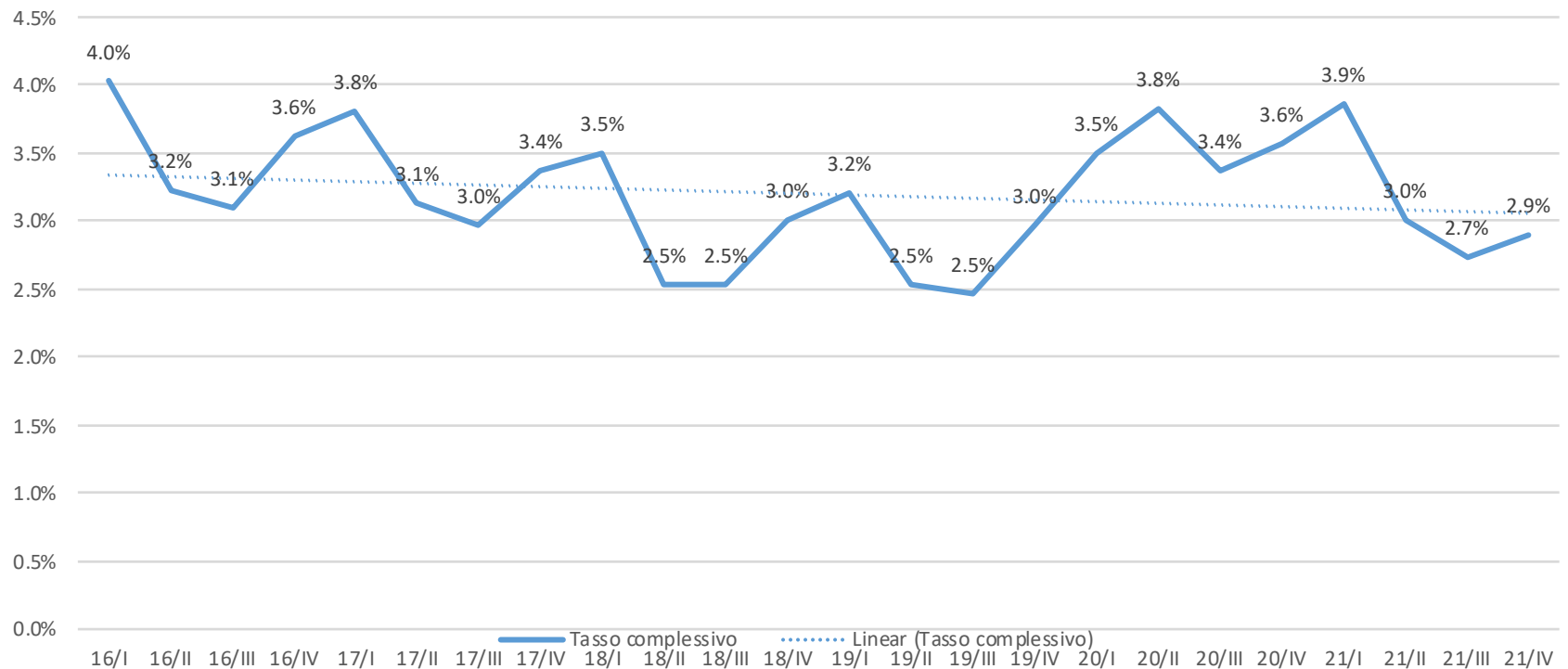
Quelle: UST STATIMP  
O-De/IRE 2022



# Die Entwicklung der Arbeitslosigkeit:

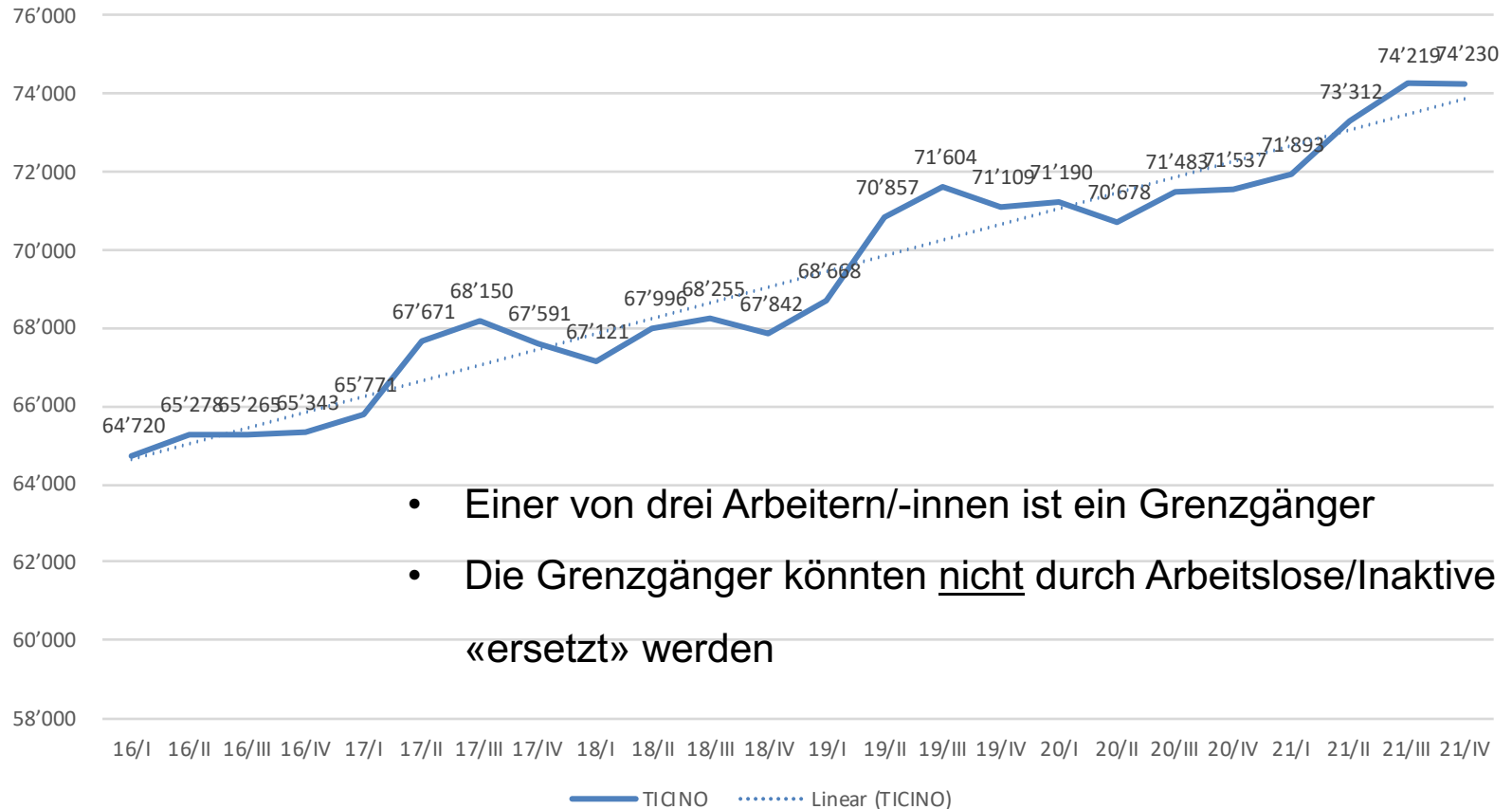
- Meistens leicht über dem CH Durchschnitt
- Saisonale Schwankungen durch den Tourismus

Arbeitslosenquote SECO Tessin (Quartalsdurchschnitt)



# Die Entwicklung der Grenzgänger

Grenzgänger



- Einer von drei Arbeitern/-innen ist ein Grenzgänger
- Die Grenzgänger könnten nicht durch Arbeitslose/Inaktive «ersetzt» werden

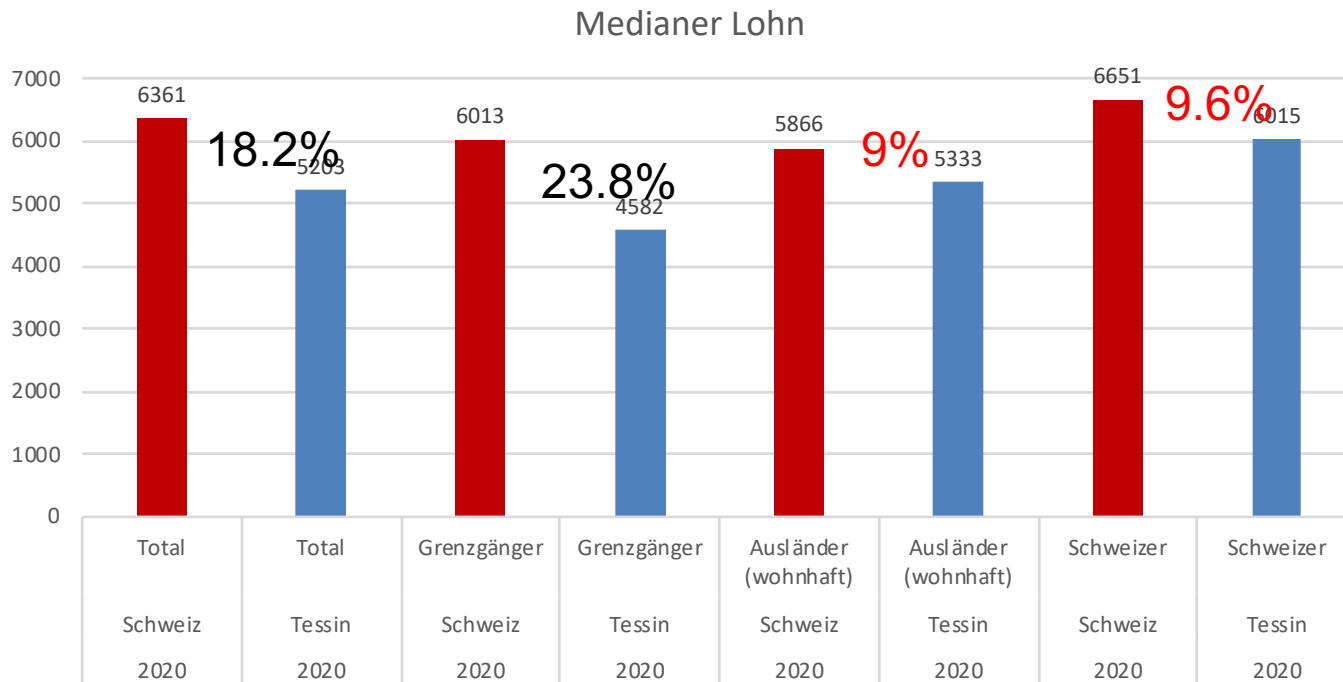
# Die Lohnentwicklung

- (Nominal-)Löhne sind gestiegen, wenn auch wenig für Grenzgänger
- Lohndifferenz erklärt sich durch tiefere Löhne bei Kaderstellen und relativ mehr Arbeiter im Tieflohnbereich

	Median Löhne - Privatsektor		
	2010	2020	%
Schweizer	5'536 CHF	6'015 CHF	8.65%
Ausländer	5'035 CHF	5'333 CHF	5.92%
Grenzgänger	4'486 CHF	4'582 CHF	2.14%



# Lohnunterschiede im Vergleich zur Schweiz



# Die Kaufkraft reduziert die Unterschiede

- Ein Kafi für 2.-; eine Pizza für 10.-; ein Haarschnitt für 20.- → toll für die Konsumenten.
- Aber auch die Mieten sind (im Durchschnitt) tiefer als in der CH
- Die “andere” Seite der Grenzregion → im Ausland einkaufen oder essen gehen wird von den Tessinern rege genutzt
- Reallohndifferenz zu Zürich (2009-2011)

	Zentral schweiz	Region Genfersee	Nordwest schweiz	Ticino	Espace Mittelland	Ostschweiz
Wage differences	-3.3%	-1.5%	-3.0%	-13.1%	-5.7%	-6.6%
Cost of life differences	-4.30%	-5.0%	-6.10%	-8.9%	-10.1%	-10.2%
Real wage differences	<b>1.0%</b>	<b>3.5%</b>	<b>3.1%</b>	<b>-4.2%</b>	<b>4.4%</b>	<b>3.6%</b>

Quelle: IRE – Arioldi, D., Maggi, R., 2016. Einkommen gegen Preise, Die Volkswirtschaft:48-50



# Eine Umfrage bei den Tessiner Firmen I

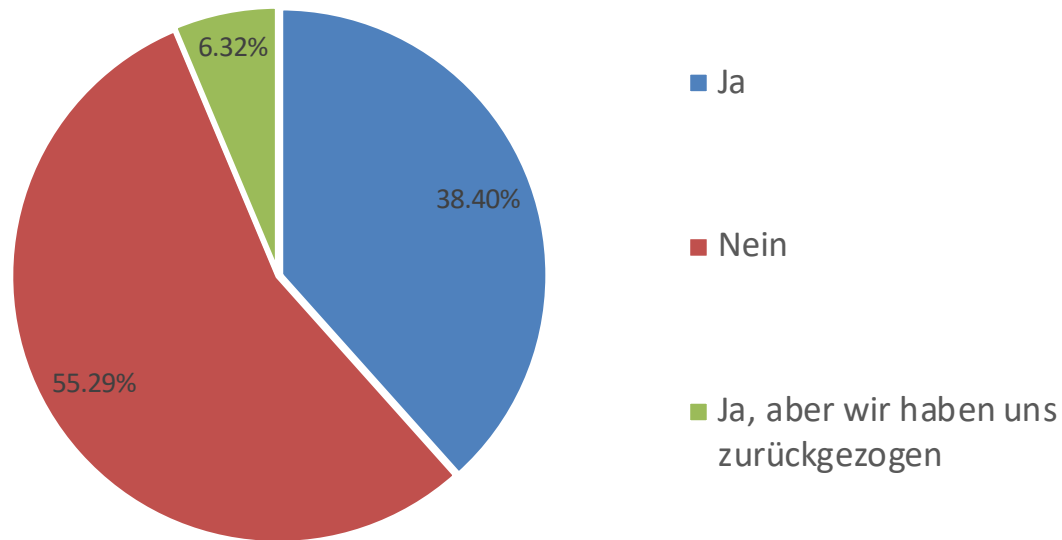
- Wir haben die SDK-Fachtagung zum Anlass genommen, bei den Tessiner Firmen eine kleine Umfrage durchzuführen
- Etwa 6535 Firmen wurden zur (online) Umfrage eingeladen → über 900 haben geantwortet
- Das ist ausserordentlich → Das Thema Berufslehre ist aktuell und interessiert die Firmen
- Es handelt sich aber nicht um eine wissenschaftliche Umfrage

# Eine Umfrage bei den Tessiner Firmen II

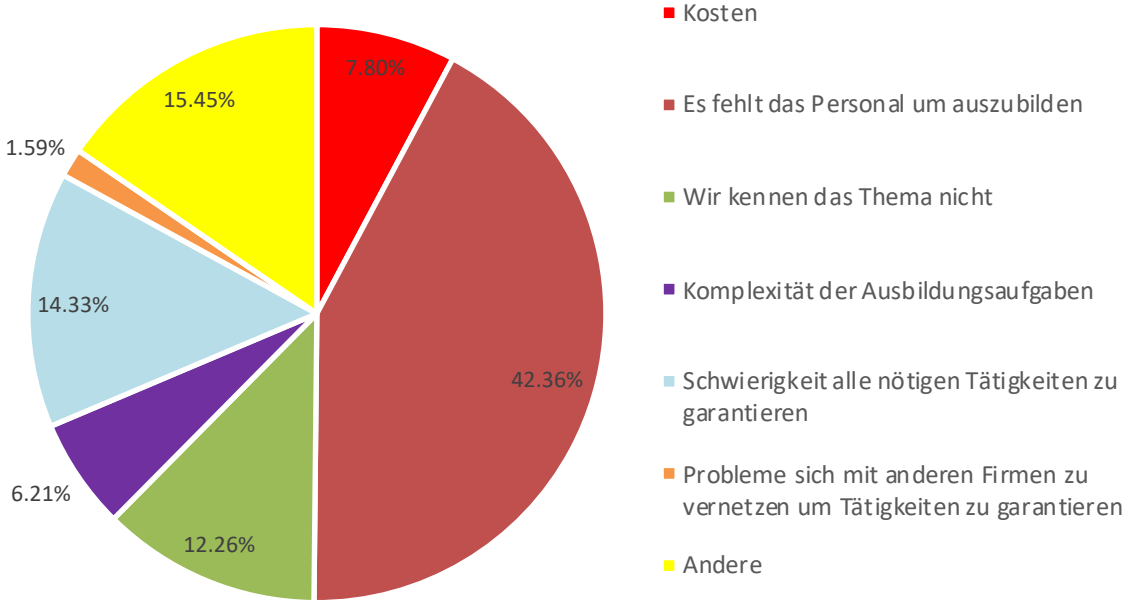
- Die Antworten sind relativ r presentativ f ur die Tessiner Wirtschaft:
  - Etwa 75% der Antworten stammen aus dem terti aren Sektor (10% Industrie, 11% Bau...)
  - Die Firmen sind relativ klein: 28% weniger als 3 Mitarbeitende; 58% < 10 Mitarbeitende.
  - 54% sind AG's; 25% sind GmbH's

# Ausbildende Firmen

War Ihre Firma in den letzten 10 Jahren  
autorisiert, auszubilden?



# Warum sind sie keine ausbildende Firma?









# Wie viele Lernende sind nach der Ausbildung im Unternehmen geblieben?

